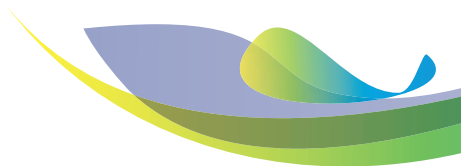


RAPPORT D'ACTIVITÉ 2017



UN RÉSEAU QUI S'ADAPTE



Le réseau AJERCO a su étoffer son offre au cours des ans en s'adaptant à l'évolution d'une demande plus soutenue et diversifiée. Après une phase particulièrement dynamique au niveau de l'accueil préscolaire, AJERCO a amorcé un nouveau chapitre de son déploiement: le parascolaire. La couverture insuffisante dans ce domaine se vérifie globalement dans tout le canton, d'où la modification de la Loi sur l'accueil de jour de l'enfance (LAJE). Ce changement présage une croissance nettement plus marquée de ce secteur dans les années à venir.

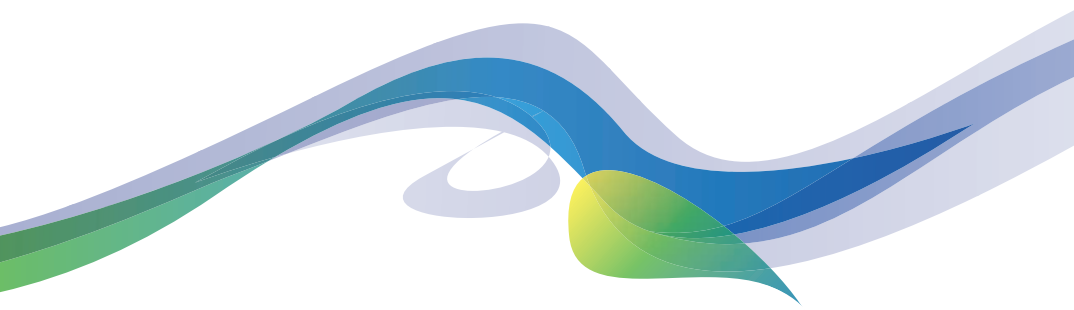
S'attellant à réaliser son plan de développement 2016–2019, AJERCO a pour sa part poursuivi sur sa lancée en créant **12 places supplémentaires à l'Unité d'accueil pour écoliers (UAPE) de Vufflens-la-Ville**. Le réseau a également **intégré en août l'UAPE privée Ref Fourchette, dotée de 44 places**.

Le **préscolaire** a augmenté ses capacités de **22 places, à la garderie Croquesoleil de Cossonay**; soit 5 places pour bébés, 7 pour trotteurs, 10 pour moyens.

D'autres projets sont en phase de concrétisation pour 2018 afin de compléter le dispositif qui se densifie sur l'ensemble de la région. La couverture complète des besoins est en bonne voie.

UNE INTERACTION NUMÉRIQUE ACCRUE

Afin de faciliter l'inscription à une place d'accueil et son suivi, AJERCO bénéficie désormais d'un lien ad hoc sur internet. Facile d'utilisation et pratique, **ce portail permet en tout temps de faire une demande, de modifier les données relatives à l'inscription ou de confirmer ses souhaits** au moment venu. Le gain de temps est dès lors considérable et le monitoring de la situation est immédiat.



Les accueillantes en milieu familial (AMF) ont également franchi le pas vers la numérisation des données et une vision globale instantanée.

Équipées de tablettes, elles peuvent depuis cette année entrer directement toutes les informations relatives à l'accueil de l'enfant (heures, repas) et consulter si nécessaire sa fiche d'urgence. Le planning est dorénavant accessible à portée de clic. L'époque de la double saisie (AMF – personnel administratif) est révolue.

Certaines applications informatiques s'avérant très précieuses pour tendre à toujours plus d'efficacité et de rationalité dans le traitement des dossiers, **des extensions numériques sont actuellement à l'étude.** Cela concerne, par exemple, la simulation des coûts pour le placement des enfants dans des structures parascolaires. À l'interne, en cas de changement de la situation financière des parents en cours d'année, l'équipe administrative introduira les nouveaux éléments financiers dans un logiciel ad hoc. Un recalcul automatique des frais de placement s'opérera alors dès la date de modification de la situation.



APPROCHE PÉDAGOGIQUE

Dans le sillage de la volonté du canton, la responsable pédagogique est une personne ressource importante qui intervient à la demande des différentes coordinatrices de l'accueil familial et responsables des structures d'accueil collectif. Elle met en place des formations pour le personnel terrain, participe à la résolution de cas plus complexes et aux discussions des réseaux pluridisciplinaires mis en œuvre de manière spécifique.

Elle a largement contribué cette année au travail de co-constitution d'une ligne pédagogique unique à l'ensemble du réseau et ce par type de prestations. **Dès lors un socle de principes communs sera établi pour toutes les structures courant 2018.**

LES PRESTATIONS D'ACCUEIL AJERCO

ACCUEIL COLLECTIF

Préscolaire

6 garderies
164 places
477 enfants accueillis

Parascolaire

4 unités d'accueil
pour écoliers (UAPE)
80 places
147 enfants accueillis

ACCUEIL FAMILIAL

Préscolaire

173 places
256 enfants accueillis
160 160 heures d'accueil

Parascolaire

194 places
236 enfants accueillis
68 453 heures d'accueil
54 accueillantes
en milieu familial



AJERCO EN CHIFFRES

Accueil préscolaire et familial – facturation aux communes

Acomptes budgétés	2 509 820 CHF
Coûts effectifs	2 196 092 CHF

Accueil collectif préscolaire – facturation aux parents

Budgeté	2 298 000 CHF
Coûts effectifs	2 387 321 CHF

Accueil familial de jour – facturation aux parents

Budgeté	1 330 000 CHF
Coûts effectifs	1 238 198 CHF

RH AJERCO **73,44 EPT**

(y.c. apprentis/stagiaires; sans AMF et remplaçants)

La Direction et les services supports ne sont pas compris dans ce total; AJERCO bénéficie de la mutualisation de ces ressources avec l'ARAS JUNOVA.

Départ de notre responsable financier:

Monsieur François Paccolat, responsable des finances à l'ARAS JUNOVA s'est lancé dans un nouveau défi professionnel.

Nous le remercions vivement pour les nombreuses actions menées tout au long des plus de 6 ans passés au service de l'ARAS.

RÉSEAU D'ACCUEIL DE JOUR DES ENFANTS AJERCO (COSSONAY ET RÉGION)

Conseil intercommunal

Chavannes-le-Veyron, Chevilly, Cossonay, Cottens, Cuarnens, Dail lens, Dizy, Eclépens, Ferreyres, Grancy, La Chau x, La Sarraz, L'Isle, Lussery-Villars, Mauraz, Mex, Moiry, Mont-la-Ville, Montricher, Orny, Pampigny, Penthalaz, Pent haz, Pom paples, Senarclens, Sévery, Vufflens-la-Ville

Président: Albert Emery, municipal Pent haz

Vice-président: Olivier Berthoud, municipal Vufflens-la-Ville

M. Berthoud a exercé la fonction de président et M. Emery celle de vice-président jusqu'au 18 mai 2017, date à laquelle chacun a changé de fonction.

27 communes
membres

Comité de direction

Valérie Induni

municipale Cossonay

Ruth Muller

municipale Pampigny

François Delay

syndic Cottens

Fabienne Favre

municipale Eclépens

André Horisberger

syndic Chavannes-le-Veyron

Présidente:

Ingrid Rossel

syndique Vufflens-la-Ville

Vice-président:

Yves Jauner

municipal Penthalaz

7 membres
politiques

Direction ARAS JUNOVA

Claude Borgeaud, directeur ARAS JUNOVA

Catherine Müller, responsable AJE

Ressources

humaines

Cécilia

De Santa Maria

Qualité et projets

Ludovic Dubach

Finances

Sandrine Monney

depuis le 01.12.2017
en remplacement de
François Paccolat

Structures d'accueil collectif

Pré-scolaire:

Croquelune et Croquesoleil, Cossonay 44 places

Le Chap'Rond rouge, Pampigny 22 places

La Chenaille, Penthalaz 32 places

La Toupie, Pom paples 22 places

Les Lucioles, Vufflens-la-Ville 22 places

L'Arlequin, La Sarraz 22 places

Parascolaire:

UAPE Les Moussaillons, Penthalaz 12 places

UAPE Les Funambules, La Sarraz 12 places

UAPE Croquétoiles, Cossonay 44 places

UAPE Les Lionceaux, Vufflens-la-Ville 12 places